

รูปแบบการพัฒนาท้องถิ่นอย่างยั่งยืนบนฐานเศรษฐกิจ BCG ภายใต้ความร่วมมือ
ระหว่าง มหาวิทยาลัยราชภัฏอุบลราชธานีกับวิทยาลัยครูปากเซ
สาธารณรัฐประชาธิปไตยประชาชนลาว
Sustainable Local Development Model Based on The BCG Economy
Under The Collaboration Between Ubon Ratchathani Rajabhat
University and Teacher Colleges

อานันท์ ทาปทา¹, อรทัย เลียงจินดาถาวร², สรรพสิริ ส่งสุขรุจิโรจน์³,
รฐา จันทวารา⁴, ถนอมพรรณ ตริวนิชชากร^{5*}

Anan Thaptha¹, Orathai Liengjindathaworn², Sappasiri Songsukrujiroad³,
Ratha Chantawara⁴, Thanomphan Triwanitchakorn^{5*}

^{1, 2, 3, 4, 5*} คณะมนุษยศาสตร์และสังคมศาสตร์, มหาวิทยาลัยราชภัฏอุบลราชธานี

^{1, 2, 3, 4, 5*} Faculty of Humanities and Social Sciences, Ubon Ratchathani Rajabhat University

*Corresponding author; E-mail: thanomphan.t@ubru.ac.th

Received 9 September 2024 Revised 26 September 2024

Accepted 17 December 2024 Available online 23 December 2024

บทคัดย่อ

โครงการวิจัยนี้มีวัตถุประสงค์เพื่อ 1) ค้นหารูปแบบการพัฒนาท้องถิ่นอย่างยั่งยืนบนฐานเศรษฐกิจ BCG 2) ถ่ายทอดเทคโนโลยีการพัฒนาผลิตภัณฑ์ชุมชนบนฐานเศรษฐกิจ BCG ให้กลุ่มวิสาหกิจชุมชนในแขวงจำปาสัก และ 3) ศึกษาแนวทางในการพัฒนาท้องถิ่นอย่างยั่งยืนตามบริบทพื้นที่บนฐานเศรษฐกิจ BCG ภายใต้ความร่วมมือระหว่างมหาวิทยาลัยราชภัฏอุบลราชธานี และวิทยาลัยครูปากเซ พบว่า 1) การพัฒนาท้องถิ่นอย่างยั่งยืนบนฐานเศรษฐกิจ BCG ใช้รูปแบบการบูรณาการการดำเนินงานอย่างมีส่วนร่วมและทรัพยากรของคณะมนุษยศาสตร์และสังคมศาสตร์ วิทยาลัยครูปากเซ และสหพันธ์แม่หญิงวิทยาลัยครูปากเซ ในการการพัฒนาและยกระดับผลิตภัณฑ์ชุมชนให้แก่กลุ่มวิสาหกิจชุมชนเส้นทางสายไหม และนักศึกษาวิทยาลัยครูปากเซ 2) โครงการวิจัยได้ถ่ายทอดเทคโนโลยีการพัฒนาและยกระดับผลิตภัณฑ์ชุมชนบนฐานเศรษฐกิจ BCG จำนวน 4 ผลิตภัณฑ์ คือ ไข่ไก่หม้อน ข้าวเกรียบไข่หม้อน ข้าวเกรียบคั่วคั่ว และขนมดอกจอกไข่หม้อน รวมทั้งให้ความรู้และพัฒนาทักษะด้านการตลาดให้แก่กลุ่มวิสาหกิจชุมชนเส้นทางสายไหม และนักศึกษาวิทยาลัยครูปากเซ และทางกลุ่มได้ทดลองทำการผลิตและออกจำหน่ายสินค้าในงานบุญวิทยาศาสตร์ ประจำปี 2567 วันที่ 12 มกราคม 2567 ณ วิทยาลัยครูปากเซ แขวงจำปาสัก สปป. ลาว โดยใช้ต้นทุนการผลิต 172,000 กีบ และได้กำไรจากการจำหน่าย 270,000 กีบ ซึ่งผลจากการประเมินกลุ่มมีความพึงพอใจอยู่ในระดับมาก ค่าเฉลี่ย 4.12 และ 3) แนวทางการพัฒนา

พบว่า มหาวิทยาลัยราชภัฏอุบลราชธานีและวิทยาลัยครูปากเซ ควรพัฒนาท้องถิ่นให้สอดคล้องกับบริบทของพื้นที่ โดยการส่งเสริมการเพิ่มมูลค่าผลผลิตทางการเกษตรหรือใช้วัตถุดิบที่มีในท้องถิ่นมาแปรรูปเป็นผลิตภัณฑ์ชุมชนและเสริมสร้างทักษะการตลาด เพื่อสร้างงานสร้างรายได้ พัฒนาความเข้มแข็งของกลุ่ม เพื่อนำไปสู่การพัฒนาที่สมดุลและยั่งยืนต่อไป

คำสำคัญ: แนวทางการพัฒนา การพัฒนาท้องถิ่นอย่างยั่งยืน, เศรษฐกิจ BCG

ABSTRACT

This research project aims to: 1) identify sustainable local development models based on the Bio-Circular-Green (BCG) economy; 2) transfer technology for community product development based on the BCG economy to community enterprises in Champasak Province; and 3) study sustainable local development approaches within the contextual framework of the BCG economy through collaboration between Ubon Ratchathani Rajabhat University and Pakse Teacher Training College. The findings reveal that: 1) sustainable local development within the BCG economy framework employed an integrated, participatory approach, leveraging resources from the Faculty of Humanities and Social Sciences at Pakse Teacher Training College and the Federation of Women at Pakse Teacher Training College. This approach successfully developed and enhanced community products for the Silk Road community enterprise and students at Pakse Teacher Training College; 2) the project transferred technology to develop and enhance four community products—mulberry leaf tea, mulberry leaf crisps, silkworm crisps, and mulberry flower crisps. Additionally, the project provided knowledge and skills in marketing to the Silk Road community enterprise and students, who then produced and sold these products at the 2024 Science Fair on January 12, 2024, at Pakse Teacher Training College in Champasak Province, Laos. The total production cost was 172,000 kip, and the sales generated a profit of 270,000 kip, with the group reporting a high level of satisfaction, averaging 4.12 out of 5; and 3) it was recommended that Ubon Ratchathani Rajabhat University and Pakse Teacher Training College align local development efforts with the area's context by promoting value-added agricultural products or processing local raw materials into community products, as well as enhancing marketing skills to create jobs, generate income, and strengthen the community, ultimately leading to balanced and sustainable development.

Keywords: The Development, Sustainable Local Development, BCG Economy

บทนำ

วิทยาลัยครูปากเซ สาธารณรัฐประชาธิปไตยประชาชนลาว และมหาวิทยาลัยราชภัฏอุบลราชธานี ราชอาณาจักรไทย ได้ร่วมลงนามบันทึกความเข้าใจ (MOU) เพื่อสร้างภาคีเครือข่ายการพัฒนาความร่วมมือด้านวิชาการและการศึกษา และส่งเสริมความเข้าใจอันดีระหว่างสองสถาบันการศึกษา รวมถึงความสัมพันธ์ระหว่างชาติของทั้งสองประเทศ โดยมีข้อตกลงร่วมกันในการพัฒนาความร่วมมือทางวิชาการและกิจกรรมที่มีความสนใจร่วมกัน บนพื้นฐานของความเสมอภาคและการแลกเปลี่ยนซึ่งกันและกัน อาทิ การแลกเปลี่ยนคณาจารย์ นักศึกษา นักวิจัย และบุคลากรทางการศึกษาด้านต่างๆ ในการร่วมดำเนินโครงการวิจัยร่วมกัน โครงการอบรม การจัดประชุมและสัมมนา การแลกเปลี่ยนข้อมูล เอกสารและสิ่งพิมพ์ทางวิชาการ ส่งเสริมความร่วมมือทางวิชาการด้านอื่นๆ ตามที่ตกลงร่วมกัน (MOU UBRU and Pakse Teacher's Training College, 17 Dec 2018)

คณะมนุษยศาสตร์และสังคมศาสตร์ มหาวิทยาลัยราชภัฏอุบลราชธานี และวิทยาลัยครูปากเซ แขวงจำปาสัก เป็นพื้นที่ที่มีศักยภาพสูงด้านการบริการความรู้และบริการวิชาการชุมชนแก่ท้องถิ่นมาอย่างยาวนาน จากสภาพสังคมที่มีการเปลี่ยนแปลงไป จึงทำให้ทุกสถาบันการศึกษาต้องมีการปรับตัวจากปัญหาต่างๆ ที่เกิดขึ้นกับสังคม โดยเฉพาะในช่วงหลังสถานการณ์โควิด 19 ที่ผ่านมา ทุกสถาบันการศึกษาทั้งในและต่างประเทศต่างได้รับผลกระทบจากการแพร่ระบาดของโควิด 19 กันอย่างกว้างขวาง (ภูมิศรัณย์ ทองเลี่ยมนาค, 2564) อาทิ ปัญหาด้านกับดักความยากจนเชิงโครงสร้างและการว่างงานที่เกิดขึ้น จึงทำให้วงการศึกษามีการปรับตัวและพลิกแพลงไปตามสถานการณ์ที่เกิดขึ้น ทั้งยังต้องช่วยลดช่องว่างด้านการด้อยโอกาสจากปัญหาทางเศรษฐกิจ ซึ่งคณะมนุษยศาสตร์และสังคมศาสตร์ มหาวิทยาลัยราชภัฏอุบลราชธานี ก็ได้มีการปรับตัวและขานรับนโยบายจากทางรัฐบาลไทยในการแก้ไขปัญหาดังกล่าว ด้วยการเข้าร่วมโครงการขับเคลื่อนเศรษฐกิจและสังคมฐานรากหลังโควิดด้วยเศรษฐกิจ BCG (มหาวิทยาลัยสู่ตำบล: U2T) จนเกิดผลิตภัณฑ์ที่ได้รับรางวัลและการยอมรับจากชุมชนกว่า 19 ตำบล

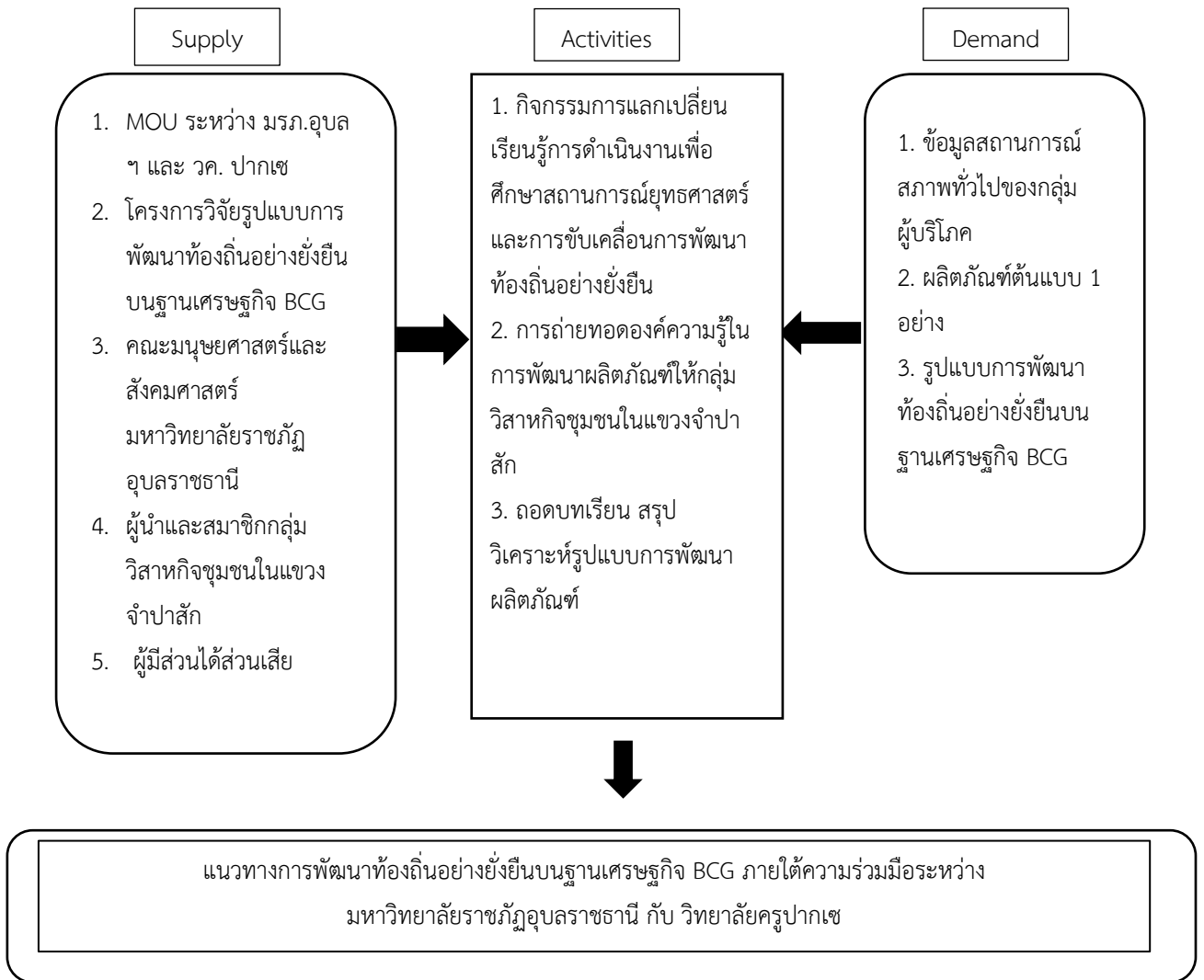
จากความสำเร็จข้างต้น ทางคณะมนุษยศาสตร์และสังคมศาสตร์ มหาวิทยาลัยราชภัฏอุบลราชธานี จึงต้องการศึกษาและขยายผลองค์ความรู้ที่ได้ดำเนินงานที่ผ่านมา และพัฒนาต่อยอดด้วยการร่วมกันศึกษาสภาพปัญหาและบริบทของชุมชนในเขตความรับผิดชอบของวิทยาลัยครูปากเซ แขวงจำปาสัก สปป. ลาว เพื่อร่วมกันจัดหารูปแบบการพัฒนาผลิตภัณฑ์จากท้องถิ่นอย่างยั่งยืนบนฐานเศรษฐกิจ BCG ควรเป็นอย่างไร ภายใต้กรอบความร่วมมือระหว่าง 2 สถาบัน

วัตถุประสงค์การวิจัย

1. เพื่อค้นหารูปแบบการพัฒนาท้องถิ่นอย่างยั่งยืนบนฐานเศรษฐกิจ BCG
2. เพื่อถ่ายทอดเทคโนโลยีการพัฒนาผลิตภัณฑ์ชุมชนบนฐานเศรษฐกิจ BCG ให้กลุ่มวิสาหกิจชุมชนในแขวงจำปาสัก
3. เพื่อศึกษาแนวทางในการพัฒนาท้องถิ่นอย่างยั่งยืนตามบริบทพื้นที่บนฐานเศรษฐกิจ BCG ภายใต้ความร่วมมือระหว่างมหาวิทยาลัยราชภัฏอุบลราชธานี และวิทยาลัยครูปากเซ

กรอบแนวคิดในการวิจัย

งานวิจัยนี้ได้มีการนำโมเดลเศรษฐกิจสู่การพัฒนาที่ยั่งยืน (BCG in Action: The New Sustainable Growth Engine (Bio-Circular-Green Economy) พร้อมทั้งผสมผสานการใช้รูปแบบเครือข่ายความร่วมมือทางการศึกษา (Educational Cooperation Networking Model) มาใช้เป็นกรอบแนวคิดของการวิจัยนี้



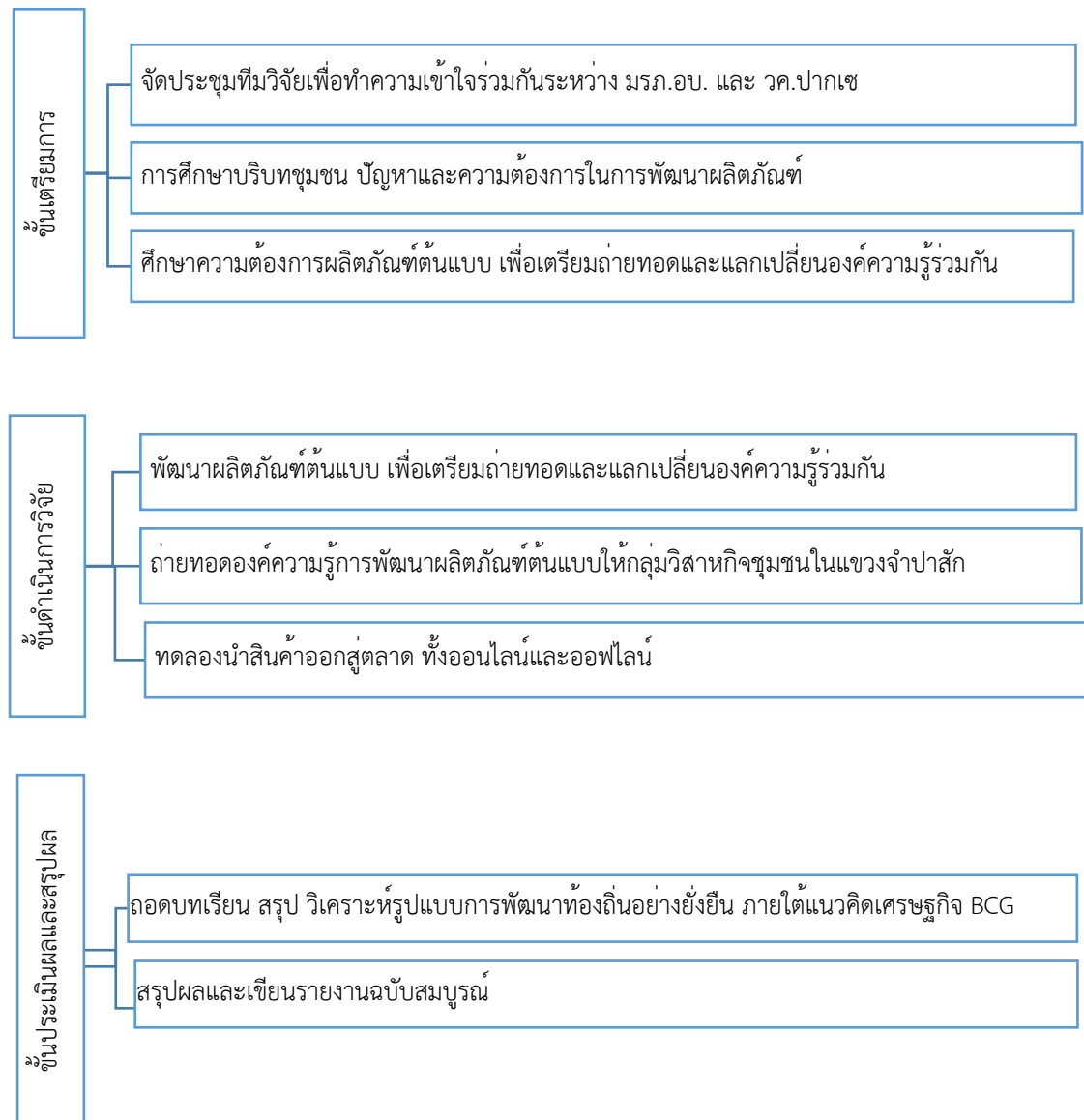
ภาพที่ 1 กรอบแนวคิดของโครงการวิจัยสามารถแสดงได้ดังแผนภาพ

ประโยชน์ที่คาดว่าจะได้รับ

1. เกิดองค์ความรู้ด้านการสร้างเครือข่ายความร่วมมือด้านบริการวิชาการชุมชนระหว่างประเทศ ในประเด็นการวางรูปแบบการพัฒนาผลิตภัณฑ์ท้องถิ่นอย่างยั่งยืนบนฐานเศรษฐกิจ BCG
2. ชุมชนท้องถิ่นในพื้นที่วิจัยเกิดการมีส่วนร่วมในการพัฒนาองค์ความรู้เพื่อพัฒนาผลิตภัณฑ์อย่างยั่งยืนบนฐานเศรษฐกิจ BCG

วิธีดำเนินการวิจัย

โครงการวิจัยนี้ใช้รูปแบบวิธีวิจัยเชิงปฏิบัติการแบบมีส่วนร่วม (PAR) สามารถแบ่งระยะการดำเนินงานวิจัยออกเป็น 3 ระยะ ดังรายละเอียดต่อไปนี้



ภาพที่ 2 รูปแบบวิธีวิจัยเชิงปฏิบัติการแบบมีส่วนร่วม (PAR)

โดยมีเนื้อหาการดำเนินงานแบ่งออกเป็น 3 ระยะกิจกรรม ดังนี้

กิจกรรมระยะที่ 1 การติดต่อประสานงานกับหน่วยงานที่เกี่ยวข้อง ได้แก่ วิทยาลัยครูปากเซ แขวงจำปาสัก สปป.ลาว และกลุ่มสตรีเพื่อการพัฒนาท้องถิ่นในแขวงจำปาสัก เมืองปากเซ แขวงจำปาสัก สปป.ลาว เพื่อเตรียมการถ่ายทอดเทคโนโลยีการแปรรูปผลิตภัณฑ์จากใบหม่อน โดยการจัดกิจกรรมในการประชุม และจัดเวทีภาคีความรู้่างมีส่วนร่วมในโครงการวิจัยจัดเตรียมสถานที่สำหรับการจัดกิจกรรมในการประชุมและ

จัดเวทีภาคีความรู้อย่างมีส่วนร่วมในโครงการวิจัยการถ่ายทอดเทคโนโลยีการแปรรูปผลิตภัณฑ์ด้วยรูปแบบการสัมภาษณ์แบบเจาะลึก (In – Depth Interview) สันทนาการกลุ่ม (Focus group discussion) และการจัดการความรู้แบบการสังเกตแบบมีส่วนร่วม (Non-participation Observation) ในครั้งนี้ได้ดำเนินการร่วมกันจากภาคีเครือข่ายทั้งสามฝ่าย ประกอบด้วย นักวิชาการคณะมนุษยศาสตร์และสังคมศาสตร์ มหาวิทยาลัยราชภัฏอุบลราชธานี ประเทศไทย นักวิชาการวิทยาลัยครูปากเซ แขวงจำปาสัก สปป.ลาว และกลุ่มสตรีเพื่อการพัฒนาท้องถิ่นในแขวงจำปาสัก

กิจกรรมระยะที่ 2 จัดการอบรมเชิงปฏิบัติการ เพื่อถ่ายทอดเทคโนโลยีและพัฒนาผลิตภัณฑ์ของกลุ่มชุมชนในแขวงจำปาสัก เมืองปากเซ แขวงจำปาสัก สปป.ลาว ซึ่งเป็นกลุ่มเป้าหมายผู้ใช้ประโยชน์จากการถ่ายทอดเทคโนโลยี คือ คณาจารย์และนักศึกษาจากวิทยาลัยครูปากเซ และ ทีมอ็อก้าฟาร์ม (ปัจจุบันเปลี่ยนชื่อเป็น “ทางสายไหมของลาวส่วนบุคคล” โดยแบ่งกิจกรรมครั้งที่ 2 ออกเป็น 2 ส่วน ดังนี้

กิจกรรมส่วนที่ 1 การถ่ายทอดความรู้เชิงปฏิบัติการในการแปรรูปผลิตภัณฑ์จากใบหม่อนรวมทั้งสิ้น 4 ผลิตภัณฑ์ ได้แก่

- 1) ชาใบหม่อน 2) ข้าวเกรียบใบหม่อน 3) ข้าวเกรียบดกแดด และ 4) ขนมดอกจอก

กิจกรรมส่วนที่ 2 การแนะนำเทคนิคการตลาดและการวางแผนการจัดจำหน่ายผลิตภัณฑ์แปรรูปจากใบหม่อน

โดยใช้กิจกรรมการแลกเปลี่ยนเรียนรู้แบบมีส่วนร่วม ซึ่งวิธีการถ่ายทอดเทคโนโลยีในครั้งนี้จะใช้วิธีการอธิบายและสาธิตวิธีการแปรรูปผลิตภัณฑ์จากผลิตภัณฑ์ทางการเกษตรของชุมชนเพื่อเพิ่มมูลค่า หลังจากนั้นจึงมีการทดลองนำสินค้าออกสู่ตลาด ทั้งออนไลน์และออฟไลน์

กิจกรรมระยะที่ 3 การถอดบทเรียนสรุป วิเคราะห์รูปแบบการพัฒนาท้องถิ่นอย่างยั่งยืน ภายใต้แนวคิดเศรษฐกิจ BCG โดยผู้วิจัยใช้กระบวนการจัดการความรู้ KM : ภาคปฏิบัติชุมชน และการติดตามและประเมินผลความพึงพอใจของกลุ่มสตรีเพื่อการพัฒนาท้องถิ่นที่เป็นเป้าหมายผู้รับการถ่ายทอดเทคโนโลยีการแปรรูปผลิตภัณฑ์ชุมชน จนนำมาสู่การจัดกิจกรรมของบุคลากรครู วิทยาลัยครูปากเซ ที่มีการผลิตและจำหน่ายสินค้าในกิจกรรม งานบุญวิทยาศาสตร์ ประจำปี 2567 วันที่ 12 มกราคม 2567 ณ วิทยาลัยครูปากเซ แขวงจำปาสัก สปป.ลาว

วิธีการเก็บข้อมูล

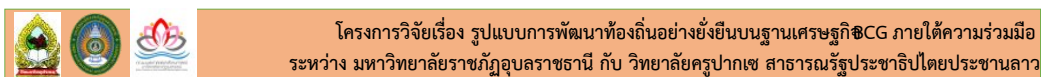
การเก็บรวบรวมข้อมูลในครั้งนี้ คณะผู้วิจัย ทำการเก็บรวบรวมข้อมูลโดยการสัมภาษณ์เชิงลึกเป็นรายบุคคล โดยใช้การสัมภาษณ์แบบเจาะลึก (In – Depth Interview) การประชุมกลุ่มย่อย (Focus Group) โดยออกแบบข้อคำถามให้ครอบคลุมเนื้อหาและวัตถุประสงค์ แบบประเมินความพึงพอใจในการเข้าร่วมโครงการวิจัย และการสังเกตแบบมีส่วนร่วม (Observation) เป็นการสังเกตการณ์มีส่วนร่วมในการถ่ายทอดเทคโนโลยีเพื่อพัฒนาผลิตภัณฑ์ และการเก็บข้อมูลจากเอกสารและแหล่งข้อมูล

สรุปผลการวิจัย

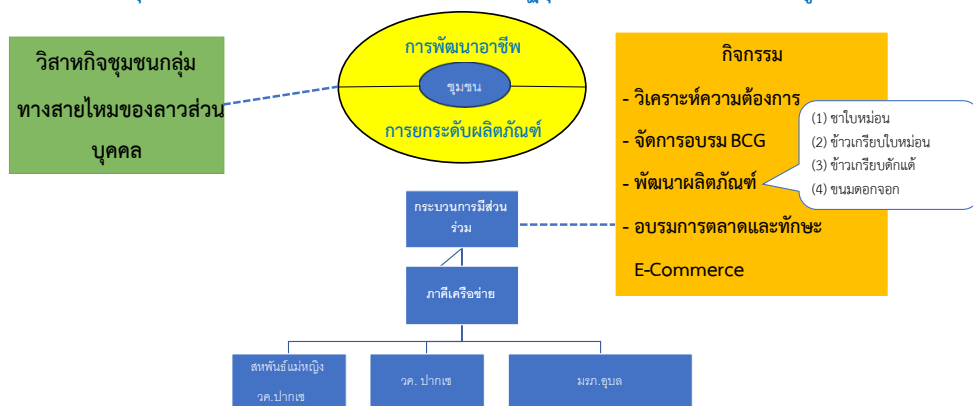
การศึกษางานวิจัย เรื่องรูปแบบการพัฒนาท้องถิ่นอย่างยั่งยืนบนฐานเศรษฐกิจ BCG ภายใต้ความร่วมมือระหว่าง มหาวิทยาลัยราชภัฏอุบลราชธานีกับวิทยาลัยครูปากเซ สาธารณรัฐประชาธิปไตยประชาชนลาว สามารถสรุปผลได้ดังนี้

1. การค้นหารูปแบบการพัฒนาท้องถิ่นอย่างยั่งยืนบนฐานเศรษฐกิจ BCG

การพัฒนาท้องถิ่นอย่างยั่งยืนบนฐานเศรษฐกิจ BCG ใช้รูปแบบการบูรณาการการดำเนินงานอย่างมีส่วนร่วมและทรัพยากรของคณะมนุษยศาสตร์และสังคมศาสตร์ วิทยาลัยครูปากเซ และสหพันธ์แม่หญิงวิทยาลัยครูปากเซ พบว่าคณะมนุษยศาสตร์และสังคมศาสตร์มหาวิทยาลัยราชภัฏอุบลราชธานีดำเนินการพัฒนาท้องถิ่นอย่างยั่งยืนบนฐานแนวคิดเศรษฐกิจ BCG ตามยุทธศาสตร์ของมหาวิทยาลัยราชภัฏอุบลราชธานี (ยุทธศาสตร์ที่ 3 การพัฒนาเครือข่ายความร่วมมือ และความสัมพันธ์ที่ดีทั้งภายใน และ ภายนอกองค์กร และยุทธศาสตร์ที่ 4 การพัฒนามหาวิทยาลัยให้เป็น มหาวิทยาลัยที่ดีและเหมาะสม ภายใต้บริบทของการเป็น มหาวิทยาลัยเพื่อการพัฒนาท้องถิ่นอย่างยั่งยืน) การพัฒนาท้องถิ่นอย่างยั่งยืนบนฐานเศรษฐกิจ BCG จึงเป็นพันธกิจหนึ่งที่สำคัญที่คณะได้ขับเคลื่อนภายใต้กรอบความตกลงความร่วมมือ (MOU) ระหว่างมหาวิทยาลัยฯ กับวิทยาลัยครูปากเซ ซึ่งในส่วนของวิทยาลัยครูปากเซก็มีพันธกิจหนึ่งด้านการพัฒนาท้องถิ่นอันถือเป็นพันธกิจหนึ่งที่สำคัญเช่นกัน หากแต่จะต้องการดำเนินงานในรูปแบบการขับเคลื่อนผ่านสหพันธ์แม่หญิงลาววิทยาลัยครูปากเซ ซึ่งมีครูอาจารย์และนักศึกษาเป็นสมาชิก ที่ต้องร่วมกับวิสาหกิจชุมชนเพื่อรับการถ่ายทอดเทคโนโลยีการพัฒนาตามกรอบนโยบายของสาธารณรัฐประชาธิปไตยประชาชนลาวผลิตภัณฑ์ชุมชนบนฐานเศรษฐกิจ BCG ให้แก่กลุ่มของสหพันธ์แม่หญิงลาวและกลุ่มเส้นทางสายไหมลาว โดยได้ได้รูปแบบการพัฒนาท้องถิ่นอย่างยั่งยืนบนฐานเศรษฐกิจ BCG ของคณะมนุษยศาสตร์และสังคมศาสตร์ มหาวิทยาลัยราชภัฏอุบลราชธานีร่วมกับวิทยาลัยครูปากเซ ดังนี้



Model การพัฒนาท้องถิ่นอย่างยั่งยืนบนฐานเศรษฐกิจ BCG
คณะมนุษยศาสตร์และสังคมศาสตร์ มหาวิทยาลัยราชภัฏอุบลราชธานี ร่วมกับ วิทยาลัยครูปากเซ



ภาพที่ 1 Model การพัฒนาท้องถิ่นอย่างยั่งยืนบนฐานเศรษฐกิจ BCG

ที่มา: (อานันท์ ทาปทา และคณะ, 2566)

2. การถ่ายทอดเทคโนโลยีการพัฒนาผลิตภัณฑ์ชุมชนบนฐานเศรษฐกิจ BCG

จากการวิเคราะห์บริบทของกลุ่ม สหพันธ์แม่หญิงลาว และกลุ่มเส้นทางสายไหมลาว โครงการวิจัยได้ระดมสมอง จากกลุ่มเป้าหมายเพื่อวางแผนการพัฒนาผลิตภัณฑ์ชุมชนบนฐานเศรษฐกิจ BCG ทางที่ประชุมจึงมีมติเห็นพ้องต้องกันว่าจะจัดกิจกรรมแปรรูปผลิตภัณฑ์จากหม่อน ทั้งสิ้น 4 ผลิตภัณฑ์ ประกอบด้วย

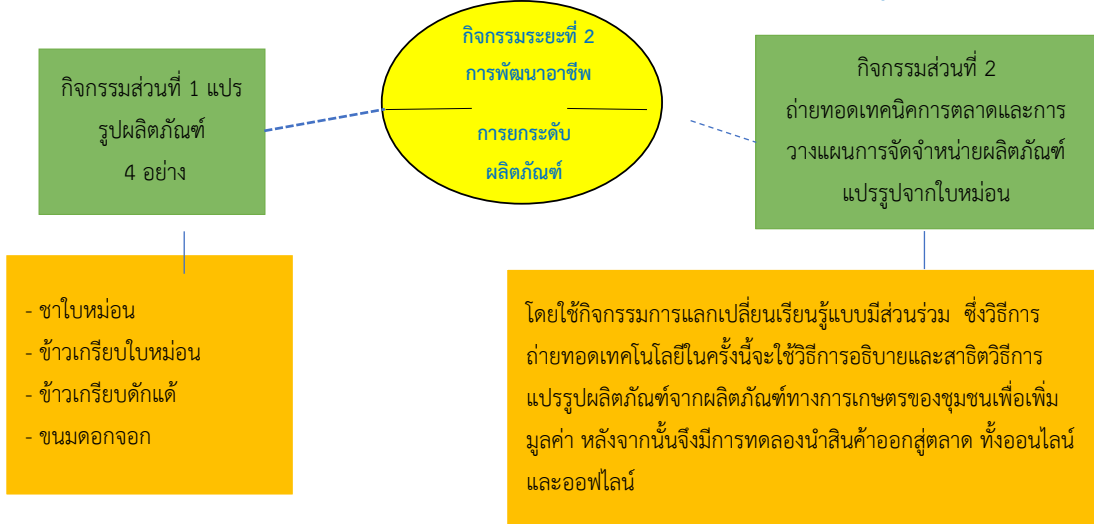
1. กลุ่มเส้นทางสายไหมลาว จะได้ผลิตภัณฑ์แปรรูปคือ ข้าวเกรียบใบหม่อนและข้าวเกรียบดกแต่
2. กลุ่มวิทยาลัยครูปากเซ จะได้ผลิตภัณฑ์แปรรูปคือ ชาใบหม่อน และขนมดอกจอกใบหม่อน

โดยใช้พื้นที่วิทยาลัยครูปากเซในการจัดกิจกรรม ซึ่งมีผู้เข้าร่วมจำนวน 25 คน โดยได้รับการสนับสนุนวัตถุดิบต้นน้ำจากกลุ่มเส้นทางสายไหมลาว โดยการจัดกิจกรรมและวางแผนงาน ดังนี้

โครงการวิจัยเรื่อง รูปแบบการพัฒนาท้องถิ่นอย่างยั่งยืนบนฐานเศรษฐกิจ BCG ภายใต้ความร่วมมือระหว่าง มหาวิทยาลัยราชภัฏอุบลราชธานี กับ วิทยาลัยครูปากเซ สาธารณรัฐประชาธิปไตยประชาชนลาว

Model การพัฒนาท้องถิ่นอย่างยั่งยืนบนฐานเศรษฐกิจ BCG

คณะมนุษยศาสตร์และสังคมศาสตร์ มหาวิทยาลัยราชภัฏอุบลราชธานี ร่วมกับ วิทยาลัยครูปากเซ



ภาพที่ 2 การถ่ายทอดองค์ความรู้และอบรมเชิงปฏิบัติการ

ที่มา: (อานันท์ ทาปทา และคณะ, 2566)

นอกจากนี้ ผู้วิจัยยังมีการประเมินผลการจัดอบรมการถ่ายทอดองค์ความรู้และอบรมเชิงปฏิบัติการสามารถแจกแจงรายละเอียดได้ดังนี้

1) ผลประเมินความพึงพอใจของผู้เข้าร่วมงาน พบว่าผู้เข้าอบรมให้ความสนใจและพึงพอใจต่อการอบรมให้ความรู้เชิงปฏิบัติการ ด้านปัจจัยนำเข้าที่ค่าเฉลี่ยระดับความพึงพอใจมาก = 4.12 โดยเฉพาะหัวข้อย่อยด้านเนื้อหาและคุณภาพค่าเฉลี่ยระดับความพึงพอใจมาก = ด้านความรู้ความเข้าใจการปฏิบัติการแปรรูปและกรรมวิธีการแปรรูปผลิตภัณฑ์จากหม่อนหลังเข้าร่วมกิจกรรมค่าเฉลี่ยระดับความพึงพอใจมากที่สุด = 4.40, ด้านกระบวนการและวิทยากรค่าเฉลี่ยระดับความพึงพอใจมากที่สุด = 4.58 และด้านคุณภาพและผลที่ได้รับค่าเฉลี่ยระดับความพึงพอใจมากที่สุด = 4.35

2) ผลการประเมินการตอบแทนทางสังคมโครงการวิจัยความร่วมมือการพัฒนาท้องถิ่นอย่างยั่งยืน มหาวิทยาลัยราชภัฏอุบลราชธานีและวิทยาลัยครู พบว่า กลุ่มผู้เข้าอบรมมีรายได้เฉลี่ยต่อเดือนก่อนเข้าอบรม

ส่วนมาก มากกว่า 2,000,000 กีบ คิดเป็นร้อยละ 40.0 และผู้เข้าร่วมโครงการรายได้จากการจำหน่ายผลิตภัณฑ์ โดยเฉลี่ย ก่อน เข้าร่วมโครงการส่วนมาก เท่าเดิม คิดเป็นร้อยละ 60.0 รายได้จากการจำหน่ายผลิตภัณฑ์โดยเฉลี่ย ซึ่งผู้เข้าร่วมโครงการมีความคาดหวังว่า หลัง เข้าร่วมโครงการจะสามารถมีรายได้เพิ่มขึ้นร้อยละ 16 ต่อเดือน

3) การถอดบทเรียนและติดตามการขยายผลกิจกรรมหลังจากที่ทางกลุ่มสมาชิกสหพันธ์แม่หญิงลาว ได้รับมอบอุปกรณ์การแปรรูปผลิตภัณฑ์จากใบหม่อน เพื่อเป็นการต่อยอดในการเพิ่มรายได้ให้กับสมาชิก และกลุ่ม โดยทางสมาชิกสหพันธ์ได้มีการจะทดลองผลิตและออกจำหน่ายผลิตภัณฑ์แปรรูปในงานบุญวิทยาศาสตร์ ประจำปี 2567 วันที่ 12 มกราคม 2567 ณ วิทยาลัยครูปากเซ แขวงจำปาสัก สปป. ลาว นอกจากนี้ ทางกลุ่มสมาชิกสหพันธ์แม่หญิงได้มีข้อคิดเห็นและเสนอแนะ โดยเสนอให้จัดกิจกรรมอีกรอบในครั้งต่อไป อาจจะมีการร่วมมือกับโรงเรียนอื่นหรือมหาวิทยาลัยอื่นเพื่อขยายการร่วมมือในให้กว้างขึ้น และต้องการให้มีการจัดการฝึกอบรมเกี่ยวกับการทำขนมและเบเกอรี่ เป็นต้น

1. การศึกษาแนวทางในการพัฒนาท้องถิ่นอย่างยั่งยืนตามบริบทพื้นที่บนฐานเศรษฐกิจ BCG ภายใต้อำนาจความร่วมมือระหว่างมหาวิทยาลัยราชภัฏอุบลราชธานี และวิทยาลัยครูปากเซ

1) มหาวิทยาลัยราชภัฏอุบลราชธานี และวิทยาลัยครูปากเซ ได้ส่งเสริมและดำเนินงานตามพันธกิจหลักของทั้งสองสถาบันว่าด้วยการพัฒนาเครือข่ายความร่วมมือ และความสัมพันธ์ที่ดีทั้งภายใน และ ภายนอกองค์กร และการเป็นสถาบันทางการศึกษาที่ดีและเหมาะสม ภายใต้อำนาจของการเป็นมหาวิทยาลัยเพื่อการพัฒนาท้องถิ่นอย่างยั่งยืน อันเป็นไปตามกรอบเป้าหมาย วิสัยทัศน์ในการบริหารจัดการและพัฒนามหาวิทยาลัยราชภัฏอุบลราชธานี (พ.ศ. 2565-2569) ว่าด้วย “มหาวิทยาลัยแห่งความสุข สร้างคน สร้างปัญญา เพื่อการพัฒนาชุมชน ท้องถิ่น และสังคมไทยอย่างยั่งยืน เป็นต้นแบบการพัฒนาในอนุภูมิภาคกลุ่มแม่น้ำโขง” อันช่วยส่งเสริมด้านการขับเคลื่อนการส่งเสริมการปลูกต้นไหมที่เป็นพืชเศรษฐกิจทั้งยังสามารถพัฒนาผลิตภัณฑ์จากใบหม่อนด้วยเศรษฐกิจหมุนเวียน (Circular Economy) ของกลุ่มวิสาหกิจเส้นทางสายไหม กลุ่มสมาชิกแม่หญิงลาว เมืองปากเซ สปป.ลาว

2) มหาวิทยาลัยราชภัฏอุบลราชธานีและวิทยาลัยครูปากเซ ควรพัฒนาท้องถิ่นให้สอดคล้องกับบริบทของพื้นที่ โดยการส่งเสริมการเพิ่มมูลค่าผลผลิตทางการเกษตรหรือใช้วัตถุดิบที่มีในท้องถิ่นมาแปรรูปเป็นผลิตภัณฑ์ชุมชน และเสริมสร้างทักษะการตลาด เพื่อสร้างงานสร้างรายได้ พัฒนาความเข้มแข็งของกลุ่ม เพื่อนำไปสู่การพัฒนาที่สมดุลและยั่งยืนต่อไป



ภาพที่ 3 การขับเคลื่อนการพัฒนาผลิตภัณฑ์จากไบโหม่อนด้วยเศรษฐกิจหมุนเวียน(Circular Economy) ของกลุ่มวิสาหกิจเส้นทางสายไหม กลุ่มสหพันธ์แม่หญิงลาว เมืองปากเซ สปป.ลาว,
ที่มา: (อานันท์ ทาปทา และคณะ, 2566)

อภิปรายผลการวิจัย

การสร้างองค์ความรู้การบริหารธุรกิจเชิงกลยุทธ์กลุ่มเกษตรแปรรูปผลิตภัณฑ์จากไบโหม่อน เพื่อพัฒนาท้องถิ่นอย่างยั่งยืนบนฐานเศรษฐกิจ BCG ภายใต้ความร่วมมือระหว่างมหาวิทยาลัยราชภัฏอุบลราชธานี กับวิทยาลัยครูปากเซ สาธารณรัฐประชาธิปไตยประชาชนลาว สามารถอภิปรายผลได้ ดังนี้

1. การสร้างรูปแบบการพัฒนาท้องถิ่นบนฐานเศรษฐกิจ BCG ภายใต้ความร่วมมือระหว่างมหาวิทยาลัยราชภัฏอุบลราชธานี กับวิทยาลัยครูปากเซ สปป.ลาว โดยประยุกต์แนวคิด BCG Model ประกอบด้วย 1) ภาครัฐ มหาวิทยาลัยราชภัฏอุบลราชธานี เพื่อสนับสนุนในเชิงนโยบายและงบประมาณ 2) ภาคการศึกษา วิทยาลัยครูปากเซ พัฒนาและถ่ายทอดการเรียนรู้ รวมทั้งศึกษาวิจัยของทั้ง 2 สถาบันการศึกษา เพื่อให้เกิดผลลัพธ์เชิงประจักษ์ 3) วิสาหกิจชุมชนกลุ่มทางสายไหม สปป.ลาว สหพันธ์แม่หญิงลาว ในการพัฒนาต่อยอดสินค้าชุมชน และเป็นหน่วยในการกระจายผลผลิตไปยังผู้บริโภคได้เพิ่มมากขึ้น และ 4) ภาคประชาชน สอดคล้องกับงานวิจัยของ คำไก่อ สุวันนุ (2561) ได้ทำการวิจัยเรื่อง การมีส่วนร่วมของประชาชนในการพัฒนาชุมชนบ้านห้วยกอง เมืองปากช่อง แขวงจำปาสัก สาธารณรัฐประชาธิปไตยประชาชนลาว ผลการวิจัย พบว่า ควรส่งเสริมให้ชุมชนมีส่วนร่วมในการจัดทำแผนพัฒนาชุมชน ควรส่งเสริมผู้นำชุมชนให้มีความรู้และมีความเข้าใจเกี่ยวกับการพัฒนาชุมชน ควรส่งเสริมการพัฒนาระบบและกลไกกระบวนการเรียนรู้ การจัดการความรู้ การบริหารจัดการชุมชนเพื่อเสริมสร้างขีดความสามารถของประชาชน ชุมชน ผู้นำชุมชน องค์กรชุมชนและเครือข่ายองค์กรชุมชน เพื่อเปิดกว้างให้กับคนในชุมชนทุกคน ได้เข้ามามีส่วนร่วมในการพัฒนาชุมชน

2. การแปรรูปเสริมสร้างผลิตภัณฑ์จากไบโหม่อน ของกลุ่มสหพันธ์แม่หญิงลาว ผลการศึกษาที่ได้คือ กลุ่มมีความพร้อมและความต้องการในการพัฒนาศักยภาพการแปรรูปผลิตภัณฑ์จากไบโหม่อนของท้องถิ่นเพื่อยกระดับไปสู่การขยายตลาดได้กว้างขึ้น ซึ่งสอดคล้องกับแนวคิดการส่งเสริมอาชีพชุมชนในรูปแบบต่าง ๆ

เพื่อให้กลุ่มมีอาชีพ มีโอกาสและช่องทางในการเพิ่มการผลิตและจำหน่ายสินค้าได้มากขึ้น นอกจากนี้ยังมีงานวิจัยของเกษม กุณาศรี และคณะ (2559) ที่ได้ศึกษาเรื่อง การเลือกเอกลักษณ์ท้องถิ่นสำหรับพัฒนาผลิตภัณฑ์ชุมชน จึงสามารถกล่าวได้ว่า การจะทำให้ชุมชนเข้มแข็งได้นั้น จำเป็นต้องเลือกค้นหาจุดเด่นและเอกลักษณ์ของชุมชนเพื่อเป็นจุดเริ่มต้นในการสร้างโอกาสให้กับตนเอง นอกจากนี้ยังสอดคล้องกับงานวิจัยของ สุวิดา ตัญชประศาสน์ (2559) ที่ได้ศึกษาเรื่อง รูปแบบการพัฒนาชุมชนโดยการมีส่วนร่วมของชนเผ่าบ้านน้ำเงิน อำเภอเองเวียงภูคา แขวงหลวงน้ำทา สาธารณรัฐ ประชาธิปไตย ประชาชนลาว (สปป.ลาว) ส่วนใหญ่มีปัญหาด้านสุขภาพ ปัญหาสภาพแวดล้อม ปัญหาด้านสาธารณสุขขั้นพื้นฐาน ปัญหาศักยภาพด้านการพัฒนาชุมชน และปัญหาด้านความยากจน และมีความต้องการพัฒนาด้านสาธารณสุขขั้นพื้นฐาน และด้านการพัฒนาเศรษฐกิจชุมชนให้เข้มแข็ง โดยการส่งเสริมอาชีพให้กับชุมชน ดังนั้น ในการวิจัยครั้งนี้ คณะผู้วิจัยได้ค้นหาความต้องการ ศักยภาพการพัฒนาชุมชน เพื่อส่งเสริมอาชีพ และพัฒนาเศรษฐกิจชุมชนให้เข้มแข็ง โดยการแปรรูปเสริมสร้างผลิตภัณฑ์จากไบหม่อม และวัตถุดิบอื่นที่อยู่ในห่วงโซ่เดียวกัน ได้ 4 ผลิตภัณฑ์ ดังนี้

2.1 ชาไบหม่อม เป็นผลิตภัณฑ์เครื่องดื่มเพื่อสุขภาพ ใช้ไบหม่อมเป็นวัตถุดิบหลัก กระบวนการแปรรูปไม่ซับซ้อน แต่ควบคุมคุณภาพได้ยาก เนื่องจากไบหม่อมแต่ละฤดูกาลมีคุณภาพแตกต่างกัน จากผลการประเมินความพึงพอใจต่อชาไบหม่อมอยู่ในระดับมาก แต่ยังต้องปรับปรุงในด้านขนาดของไบหม่อม กล่าวคือ การเลือกไบหม่อมเพื่อนำมาผลิตเป็นชาต้องใช้ความชำนาญ รวมถึงการเลือกสายพันธุ์ แหล่งปลูก สภาพดิน น้ำ และอากาศ ด้วย

2.2 ข้าวเกรียบไบหม่อม เป็นอาหารทานเล่น ประเภทขบเคี้ยว มีแป้งเป็นวัตถุดิบหลัก ผสมไบหม่อมสดที่สับละเอียดเป็นวัตถุดิบรอง เพื่อสร้างจุดเด่นและความแตกต่าง จากการผลการประเมินความพึงพอใจต่อข้าวเกรียบไบหม่อม อยู่ในระดับดีมาก ทั้งรสชาติ กลิ่น ขนาด รูปทรง และสี สามารถนำไปขายออกสู่ตลาดได้

2.3 ข้าวเกรียบดกแดด เป็นอาหารทานเล่น ประเภทขบเคี้ยว มีส่วนผสมของดกแดด เป็นส่วนประกอบสำคัญ ที่สร้างความต่างและเป็นจุดเด่นให้ผลิตภัณฑ์ได้ จากผลการประเมินความพึงพอใจต่อข้าวเกรียบดกแดด มีความพึงพอใจในระดับ โดยเฉพาะในด้านรสชาติที่มีความเข้มข้นได้โปรตีนจากดกแดด ทำให้มีรสชาติดีขึ้น

2.4 ขนมดอกจอกชาไบหม่อม เป็นอาหารทานเล่น ประเภทขบเคี้ยว ขนมชนิดนี้นำเอาผลิตภัณฑ์ชาไบหม่อมมากระดับผู้บริโภคเข้าถึงได้ง่าย ในการแปรรูปมีกระบวนการไม่ซับซ้อน จากผลประเมินความพึงพอใจต่อข้าวเกรียบชาไบหม่อม อยู่ในระดับมากที่สุด จุดเด่นอยู่ที่รสชาติ กลิ่น และรูปร่าง ของขนมที่มีความเป็นเอกลักษณ์ เหมาะสำหรับผู้บริโภคทุกเพศทุกวัย

จากข้อมูลข้างต้นจะเห็นได้ว่ากลุ่มสมาพันธ์แม่หญิงลาว ให้ความสนใจและให้ความสำคัญต่อการพัฒนาคุณภาพชีวิต การพัฒนาท้องถิ่นอย่างยั่งยืน ให้ความร่วมมือทุกขั้นตอนในการแปรรูปเสริมสร้างผลิตภัณฑ์จากไบหม่อม และดกแดด เพื่อยกระดับวัตถุดิบในท้องถิ่นให้มีคุณค่าและมูลค่ามากขึ้น นอกจากนี้ภาครัฐยังต้องให้การส่งเสริมและคอยผลักดันกิจกรรมของชุมชน ในส่วนของการพัฒนาบุคคลและการสนับสนุนจากหน่วยงานที่เกี่ยวข้องเพื่อพัฒนาองค์ความรู้ ความสามารถของบุคลากรในด้านการผลิตและการตลาด ซึ่งสอดคล้องกับการศึกษาของสุนทรารักษ์ สุทธิจันทร์ และเมธา สุธีโรจน์ (2555) ที่การส่งเสริมผู้ประกอบการวิสาหกิจชุมชนนั้น มีความต้องการที่จะได้รับการส่งเสริมด้านองค์ความรู้และถ่ายทอดเทคโนโลยีการแปรรูปผลิตภัณฑ์จากการเกษตรในส่วนของภาครัฐ เพื่อช่วยผลักดันศักยภาพไปสู่การสร้างรายได้เปรียบเชิงการแข่งขันในระดับอาเซียน ทั้งนี้การร่วมมือทางวิชาการระหว่างสถาบัน โดยเฉพาะสถาบันการศึกษาระหว่างประเทศที่มีความร่วมมือทางวิชาการภายใต้กรอบ MOU ที่มีต่อกัน ยังนับว่าเป็นระบบการให้บริการที่เป็นการผสมผสานและ

บูรณาการร่วมกัน ซึ่งสอดคล้องกับประเวศ วะสี (2545) ได้กล่าวว่า การปฏิรูประบบบริการสามารถส่งผลกระทบต่อประชากรทั้งประเทศ รวมถึงปัจจัยที่เกี่ยวข้องกับสุขภาพชีวิต ได้แก่ ปัจจัยด้านบุคคล สภาพแวดล้อม เศรษฐกิจ สังคม กายภาพ และชีวภาพ รวมทั้งปัจจัยด้านระบบบริการสุขภาพ ซึ่ง สอดคล้องกับการวิจัยของ ทักศนา บุญทอง (2543) ที่กล่าวว่า ในการจัดระบบบริการ เพื่อให้บรรลุ ความคาดหวังของสังคม และสามารถตอบสนองต่อความจำเป็นด้านบริการของประชาชนในชุมชน และกำหนดรูปแบบบริการ ระบบบริการนั้น ควรมีการจัดระบบเครือข่ายบริการที่มีการประสานงานเป็นเครือข่ายทั้งในสถาบันการศึกษา ภายในประเทศและต่างประเทศ เสมือนเป็นการส่งต่อกลไกสำคัญ และการเชื่อมโยงการบริการต่าง ๆ ในชั้นปฐมภูมิ ในชั้นทุติยภูมิ และในชั้นตติยภูมิ เป็นสถานบริการการสำหรับผู้ที่มีปัญหาซับซ้อน ต้องการการวินิจฉัยที่ถูกต้องแม่นยำ และมีความต้องการดูแลโดยผู้เชี่ยวชาญเฉพาะสาขาในการเป็นแหล่งวิจัยพัฒนาเทคโนโลยี

เอกสารอ้างอิง

- เกษม กุณาศรี และคณะ. (2559). *การเลือกเอกลักษณ์ท้องถิ่นสำหรับพัฒนาผลิตภัณฑ์ชุมชน กรณีศึกษากลุ่มวิสาหกิจชุมชนบ้านห้วยพู่*. รายงานการวิจัย. มหาวิทยาลัยราชภัฏเชียงใหม่.
- ทักศนา บุญทอง. (2543). *ทิศทางการปฏิรูประบบบริการการพยาบาลที่สอดคล้องกับระบบบริการสุขภาพไทยที่พึงประสงค์ในอนาคต*. กรุงเทพฯ: ศิริยอดการพิมพ์.
- ประเวศ วะสี. (2545). *การพัฒนามนุษย์แนวใหม่เพื่ออนาคตที่ยั่งยืน*. กรุงเทพมหานคร: หมอชาวบ้าน.
- ภูมิศรัณย์ ทองเลี่ยมนาค. (2564). จุดเปลี่ยนครั้งสำคัญของการศึกษาโลก. ค้นหามื่อ 22 กันยายน 2567, จาก <https://www.eef.or.th/article1-02-01-211/>
- สุนทรารักษ์ สุทธิจันทร์ และเมธา สุธีโรจน์. (2555). ปัจจัยที่มีผลกระทบต่อความได้เปรียบทางการแข่งขันของอุตสาหกรรมส่งออกอัญมณี และเครื่องประดับในประเทศไทย. *วารสารมหาวิทยาลัยนครพนม*. 22), 39-45.
- สุวิดา ตันตประศาสน์. (2559). *รูปแบบการพัฒนาชุมชนโดยการมีส่วนร่วมของชนเผ่าลื้อ บ้านน้ำเงิน เมืองเวียงคุก แขวงหลวงน้ำทา สาธารณรัฐประชาธิปไตยประชาชนลาว (สปป.ลาว)*. วิทยานิพนธ์ปริญญาปรัชญาดุษฎีบัณฑิต สาขาวิชา ยุทธศาสตร์การพัฒนากุมิภาค. มหาสารคาม: บัณฑิตวิทยาลัย มหาวิทยาลัยราชภัฏมหาสารคาม.